

Blokowanie stron internetowych

Jak to dobrze, że po trudnej rozmowie z klientem można wrócić do oglądania nowo dodanych zdjęć z wakacji szkolnego kolegi, który umieścił je w serwisie społecznościowym. Jak to miło myślami uciec, gdzieś daleko od problemów z uporczywymi klientami i sprawdzić wartość licytacji przedmiotów wystawionych do sprzedaży w portalu aukcyjnym. Dobrze, że można to zrobić w pracy, bo zagonieni i pochłonięci innymi sprawami nie mamy już czasu, by robić to w domu.

Szczególne w ostatnich latach moda na portale społecznościowe wprowadziła niemały zamęt w wielu firmach. Zachwiała efektywnością i wydajnością pracy. Cóż mogli zrobić przedsiębiorcy, gdy godziny spędzone przez ich podwładnych w pracy, stały się godzinami przeglądania profili znajomych, komentowania zdjęć czy dyskusowania na forach?

Mogli na przykład poprosić administratora firmowej sieci o sporządzanie raportu o stronach internetowych przeglądanych przez pracowników w czasie pracy, a następnie wskazać te, które mają zostać zablokowane.

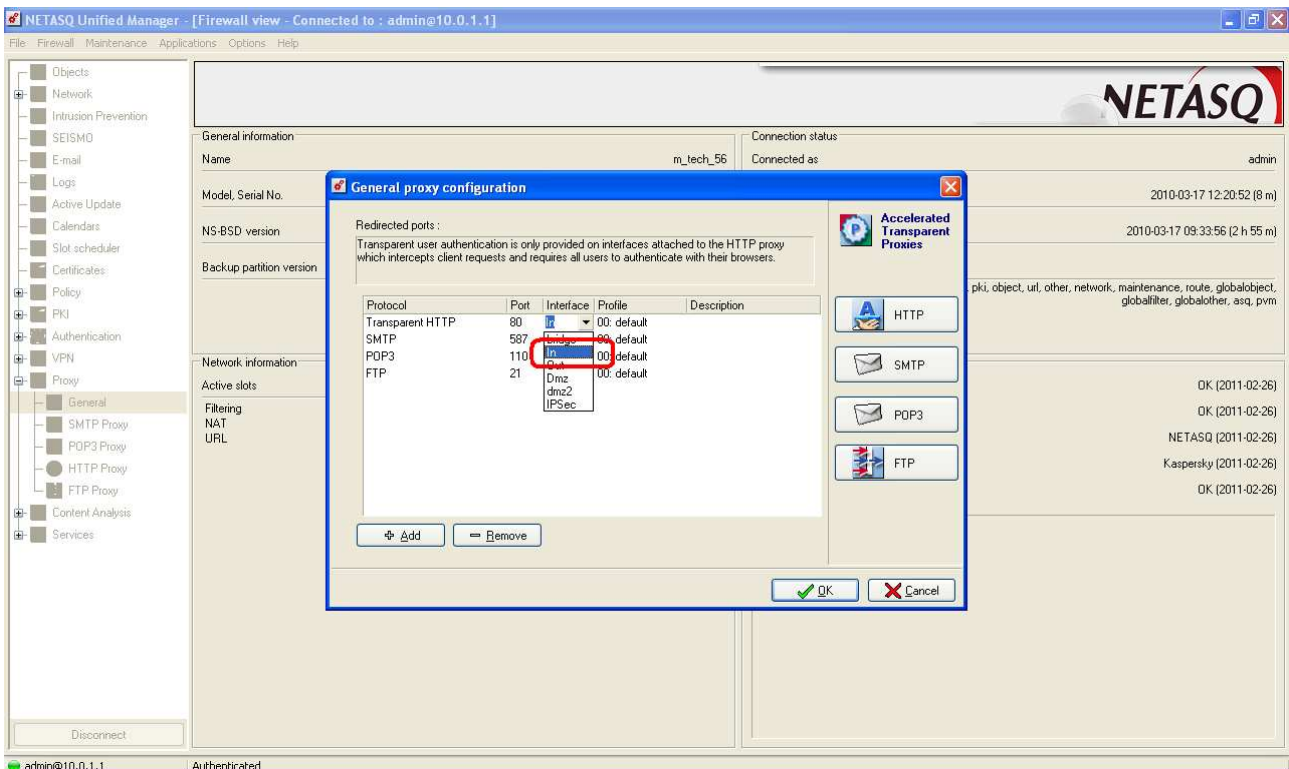
Generowanie graficznych raportów o odwiedzanych stronach dla zarządu firmy jest ciekawą funkcjonalnością zintegrowanego urządzenia UTM NETASQ. Na podstawie uzyskanego raportu managerowie mogą podejmować decyzje o blokowaniu dostępu do najczęściej odwiedzanych przez pracowników witryn, niezwiązanych z działalnością firmy. Urządzenia NETASQ wyposażono w specjalny Filtr URL do blokowania stron internetowych. Filtr ten umożliwia blokowanie stron według kategorii tematycznych do jakiej są przydzielone jak np. serwisy społecznościowe (nasza-klasa.pl, facebook.pl) czy portale internetowe (Onet.pl, Interia.pl, wp.pl). Oprócz tego administrator może sam zdefiniować własne kategorie adresów, korzystając z zapisów dziennika aktywności użytkowników w sieci.


Zarządzanie urządzeniem NETASQ UTM odbywa się z poziomu graficznej konsoli Administration Suite, w skład której wchodzi 3 aplikacje. NETASQ Unified Manager do administrowania i konfiguracji, NETASQ Real-Time Monitor do śledzenia pracy sieci w czasie rzeczywistym oraz NETASQ Event Reporter do tworzenia raportów.

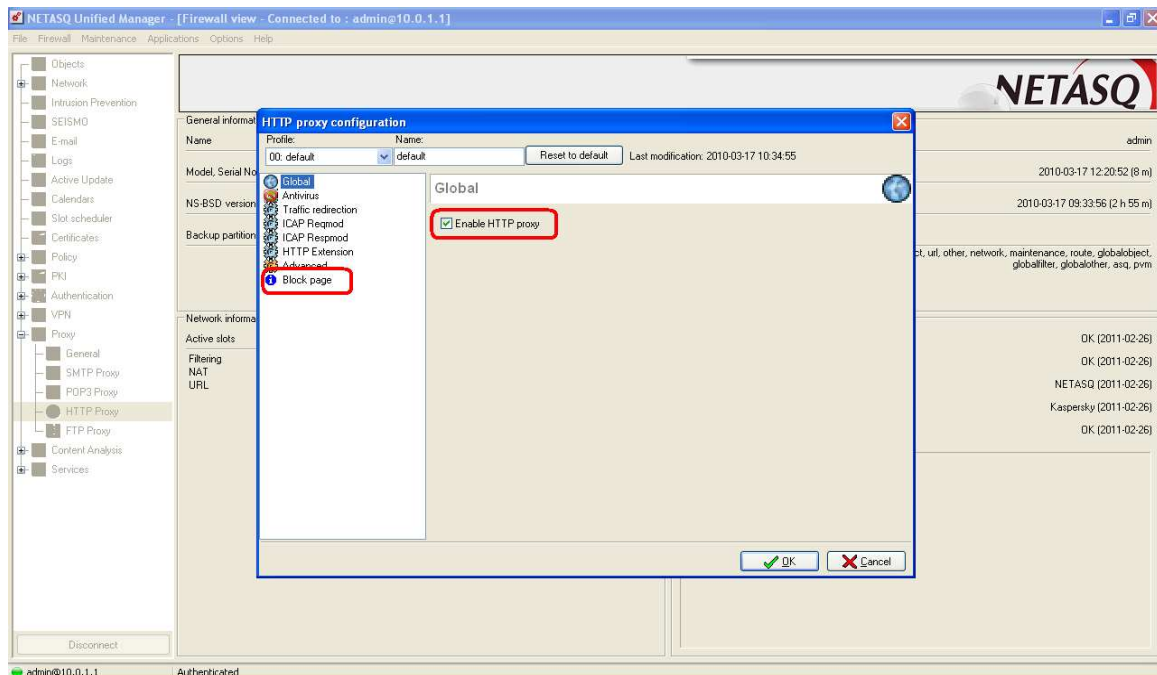
Poniżej przykład jak zablokować serwis „blog.pl” tylko jednemu, wybranemu użytkownikowi z sieci.

Blokowanie stron internetowych

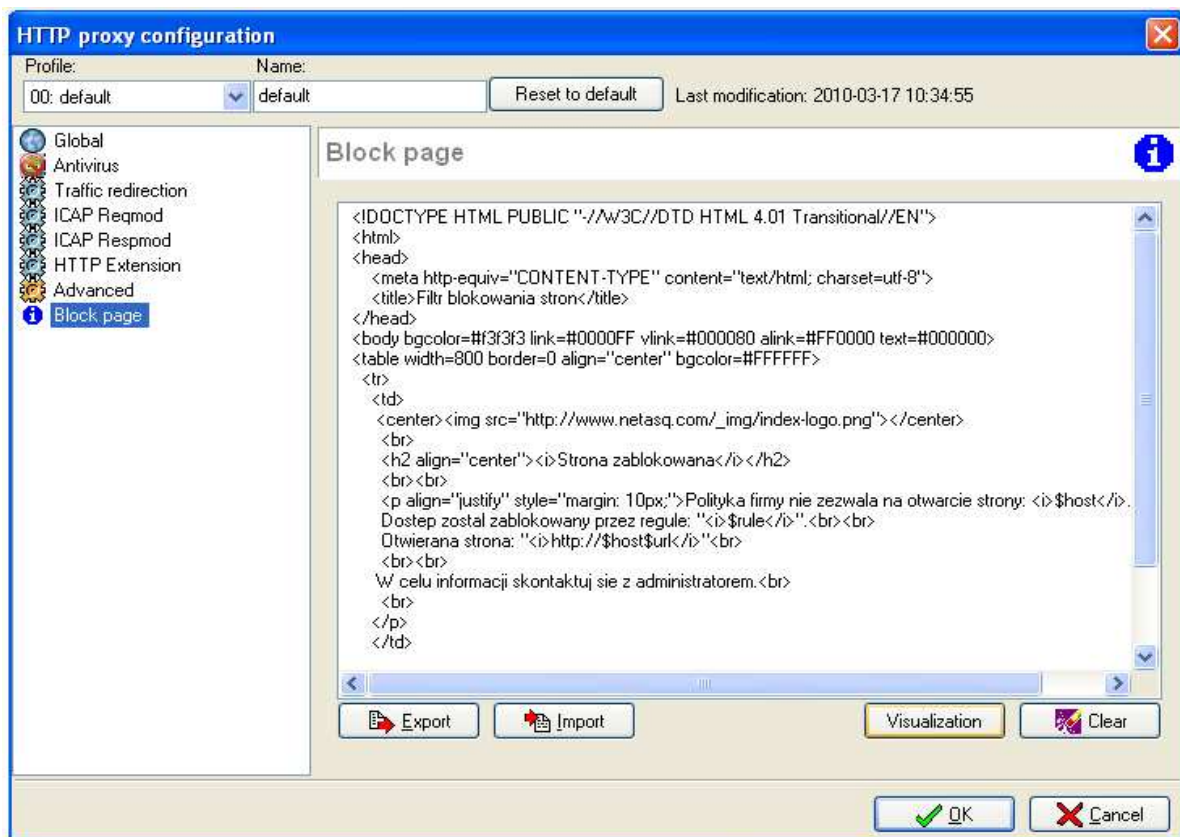
NETASQ Unified Manager, wchodzący w skład konsoli Administration Suite, umożliwia monitorowanie pracy urządzenia oraz stanu połączeń w sieci w czasie rzeczywistym. Uruchom zatem program. Sprawdź do jakiego interfejsu podłączona jest sieć. Jeśli tak jak w poniższym przykładzie korzysta z interfejsu **In**, w sekcji **Proxy** → **General** poprawnie ustaw interfejs, z którego korzysta serwer http.



Następnie kliknij w przycisk  HTTP po prawej stronie, aby przejść do konfiguracji „**http Proxy**”.
Włącz Proxy http zaznaczając .

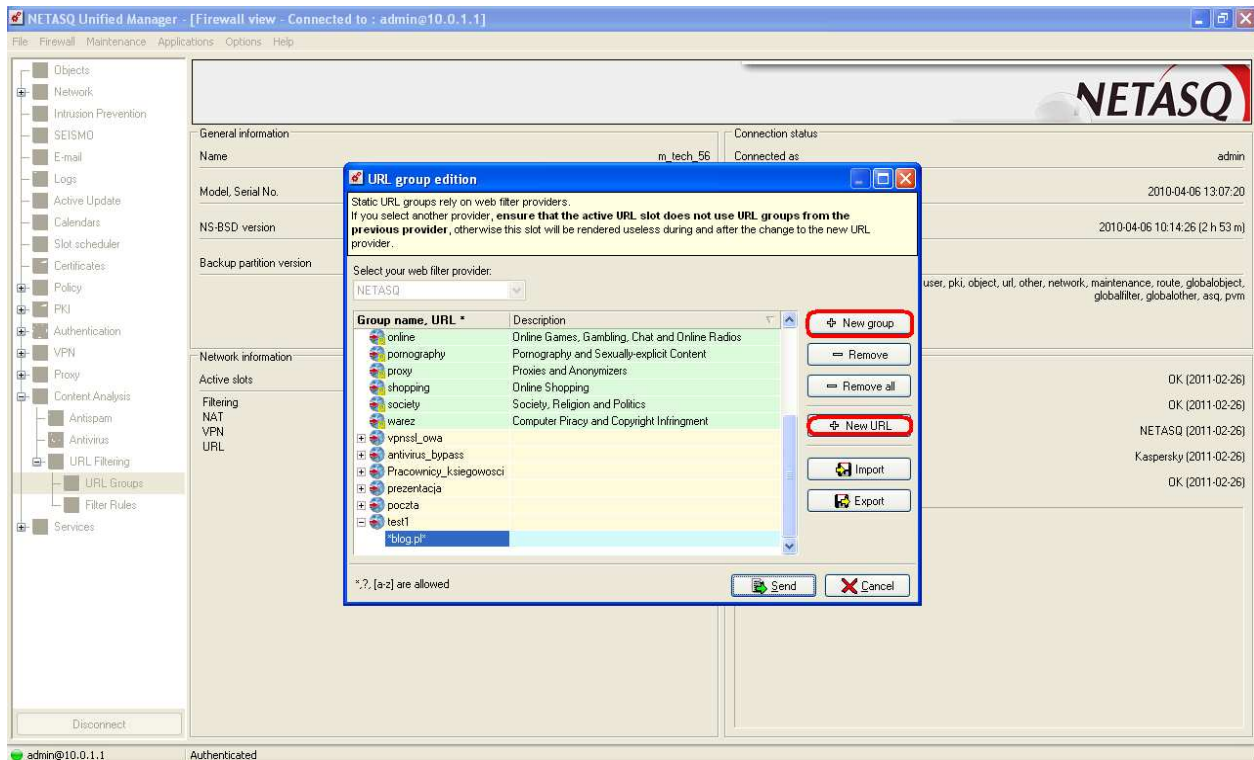


W tej części możesz również wybierając „**block page**” edytować wygląd strony html, która wyświetli się użytkownikowi w miejsce zablokowanej witryny.



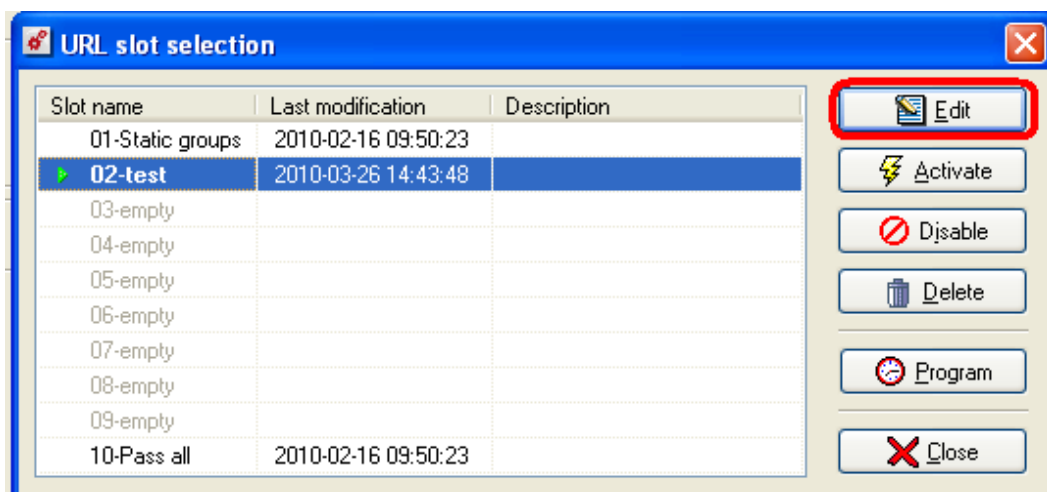
Klikając OK zapisz zmiany w „http Proxy configuration” oraz „General Proxy configuration”.

Po zapisaniu zmian przejdź do sekcji **Content Analysis** → **URL Filtering** → **URL Groups**

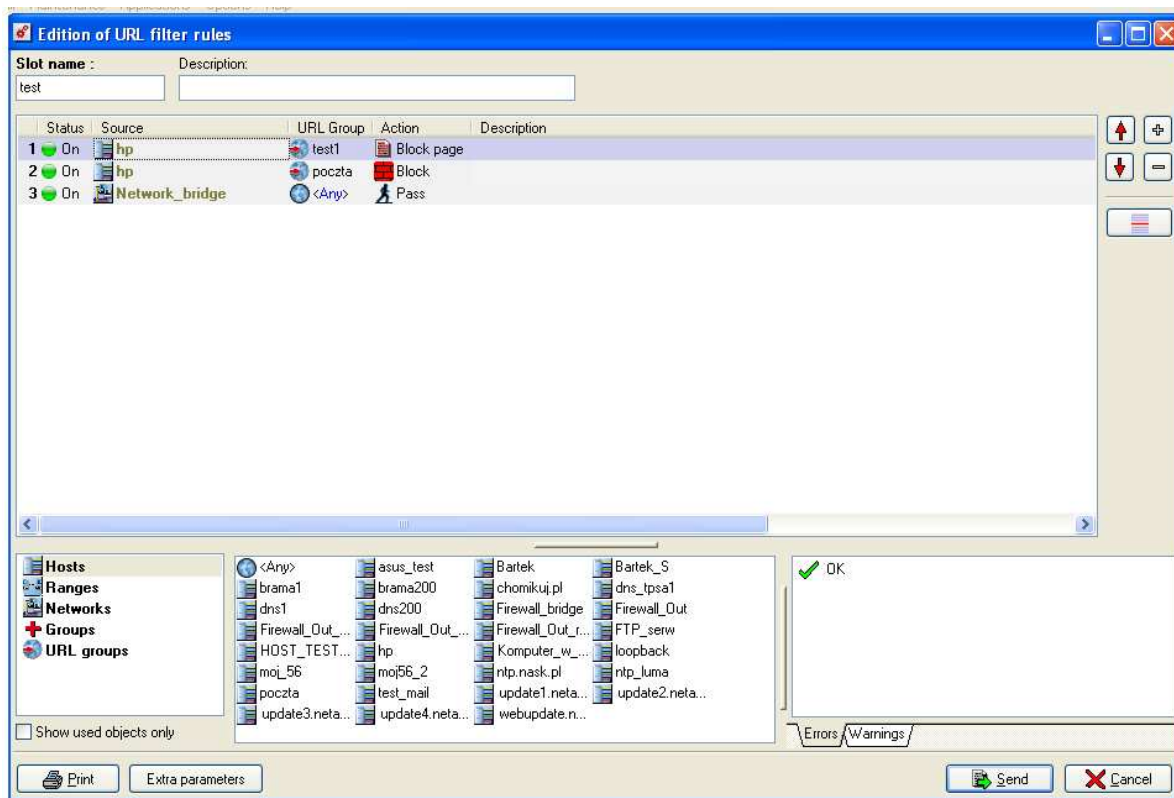


Aby utworzyć nową grupę stron wybierz „+ New group”, następnie stwórz i edytuj listę adresów „+ New URL”. W powyższym przykładzie nowa grupa o nazwie „test1” z wszystkimi adresami zawierającymi nazwę „blog.pl”. Po zakończeniu edycji zapisz zmianę przyciskając „Send”.

Następnie przejdź do sekcji **Content Analysis** → **URL Filtering** → **Filter Rules**.



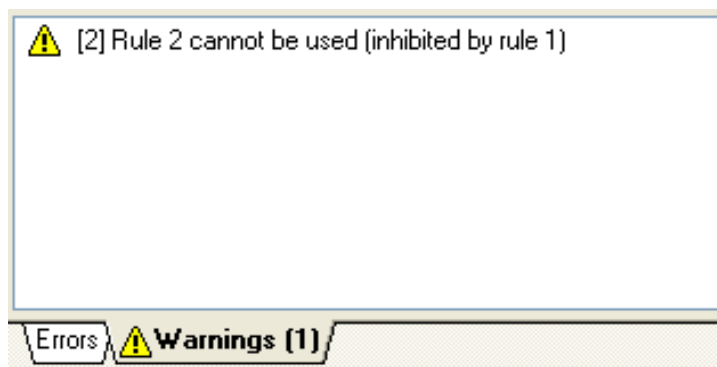
W wyświetlonym nowym oknie utwórz nowy slot, czyli zestaw reguł, klikając w pole „Edit”.



W tej części stwórz reguły filtrowania URL. Dodawaj i kasuj reguły za pomocą „+” i „-”. Ustaw źródło (**Source**) połączenia wybierając: pojedynczy komputer (**Hosts**), zakres adresów (**Ranges**), sieć (**Networks**), grupę użytkowników (**User Groups**) lub wybranego użytkownika (**Users**). Określ grupę stron (**URL Group**), których będzie dotyczyła reguła. Zdefiniuj akcję (**Action**) przypisaną do tej reguły. **Pass** – zezwala na połączenie. **Block** – blokuje połączenie, a **Block page** – blokuje połączenie i wyświetla wcześniej utworzoną stronę html.

Reguła pierwsza uniemożliwia połączenie z komputera o nazwie „hp” z grupą stron „test1” i powoduje jednocześnie wyświetlanie w oknie przeglądarki stworzonej wcześniej stronie.

Przy tworzeniu reguł pomocny jest ich analizator, który informuje o konieczności poprawy sprzecznych ze sobą reguł, wyświetlając ostrzeżenia.



Jeśli zakończyłeś tworzenie reguł, wyślij do Netasqa utworzony zestaw reguł klikając .

Następnie na liście slotów zaznacz ten, który chcesz aktywować i kliknij **Activate**. Od tego momentu użytkownik korzystający z komputera „hp” wpisujący w okno przeglądarki adres z grupy adresów „**test1**” zobaczy poniższy komunikat.

